



Claudio Sgarbi

Philosophiae Doctor (University of Pennsylvania), Master of Science (University of Pennsylvania), Dottore in Architettura (Istituto Universitario di Architettura di Venezia), insegna ed esercita la professione in Italia dove ha lavorato come direttore tecnico per diverse imprese di costruzione. Ha tenuto corsi e lezioni in diverse università canadesi, europee e statunitensi. I suoi campi di ricerca teorica riguardano l'immagine e il ruolo dell'architetto nella società post-industriale, la relazione tra neuroscienze e architettura, le tecnologie costruttive e la rilevanza della storia architettonica nel nostro dibattito contemporaneo.

Laureato nel 1982 a Venezia, relatore il professor Vittorio Gregotti, riceve una borsa di studio e il dottorato dalla Pennsylvania University nel 1993 sotto la supervisione dei professori Joseph Rykwert, Marco Frascari e David Leatherbarrow. La tesi di dottorato riguarda la scoperta di un manoscritto vitruviano inedito della fine del 400. Ha pubblicato articoli, saggi e un libro dal titolo: Vitruvio Ferrarese. "De architettura": la prima versione illustrata (Franco Cosimo Panini Editore, 2004) e le sue recenti scoperte su questo importante

manoscritto ferrarese sono in corso di pubblicazione. Sta inoltre lavorando a un libro dal titolo: Misconceptions. The Infertile Belly of the Architect. Insegna attualmente Tecnologia Edilizia, Progettazione, Teoria e Storia dell'Architettura alla Carleton University (Master Program in Architecture) ed è coordinatore e professore del Directed Studies Abroad Program a Bologna. Ha partecipato come progettista a diversi concorsi nel mondo e compie ricerche ed esperienze in diversi settori dell'arte. www.claudiosgarbi.com

Il futuro delle città e i luoghi del progetto aperto e del cantiere continuo. *Design as a tool to discover the site. Bologna. Ex Staveco.*

La Carleton University di Ottawa (Canada) offre agli studenti del Master Program in Architecture l'opportunità di trascorrere un semestre all'estero dove possono frequentare corsi di teoria, storia, tecnologia e progettazione coordinati da un docente che invita autonomamente diversi insegnanti e professionisti a tenere lezioni, seminari e workshop.

Claudio Sgarbi, in qualità di coordinatore e insegnante, ha scelto Bologna come sede operativa in questi ultimi tre anni. Nel 2011 il corso di progettazione della durata di tre mesi aveva come tema la riprogettazione dell'area ExStaveco. Il tema, decisamente urbano, è risultato molto complesso per studenti di architettura educati in Canada e con poche esperienze sulle città europee, che si sono trovati a dover immaginare anche un programma di utilizzo per l'intera area. Tuttavia l'immaginazione non tiene conto delle frontiere culturali e alcune proposte, nonostante la

loro superficialità, meriterebbero di essere approfondite. Molti studenti, dopo settimane di ricerche, sopralluoghi, letture, discussioni, progetti iniziati e poi abbandonati, notti bianche in Via del Pratello, hanno abbozzato poco più che una intenzione o una confusione di idee. I più attenti però hanno capito tuttavia che si trattava di una occasione unica per riuscire, attraverso un progetto di architettura, a re-immaginare tutta la città.

Carleton University in Ottawa offers students of the Master Program in Architecture the opportunity to spend a semester abroad, where they can attend courses on theory, history, technology and architectural design.

Claudio Sgarbi, as coordinator and teacher, chose Bologna as the best place in Italy for workshops in the last three years. In 2011, during the three months design period, the aim was to design the ExStaveco area. The theme, definitely urban, was very complex for architecture students educated in Canada and with little experience on European cities, while the task to imagine an urban renovation for the entire area. But the imagination does not take account of cultural barriers so that some proposals, despite their shallowness, deserve to be deepened. Many students, after weeks of research, site visits, readings, discussions, started and then abandoned projects, while nights in Via del Pratello, have sketched little more than an intention or a confusion of ideas. Most skillful students, however, have figured out that this was a unique opportunity to succeed, through an architectural project, to re-imagine the entire city.



**MASTER PROGRAM IN ARCHITECTURE
AZRIELI SCHOOL OF ARCHITECTURE
AND URBANISM
CARLETON UNIVERSITY
(Ottawa, Canada)**

**DSA (Directed Studies Abroad)
BOLOGNA 2011
ARCS 5106 (Section X) Design Studio
Chasing the Unborn
Professor Claudio Sgarbi**

Nella pagina precedente:

Fig. 1. Vista da Google dell'area Ex Staveco, ai margini del centro storico della città di Bologna.

In questa pagina:

Fig. 2, 3, 4, 5. Immagini degli edifici dell'area Ex Staveco.

The aim is to develop an architectural design as a tool (instrument or device?) to explore the city and the territory. The general theme is the reuse/redesign of abandoned/unused spaces. A large abandoned urban site (EX STAVECO), originally built for military and industrial purposes, right next to the historic centre of Bologna, with some interesting remains, has been selected for collective exploration.

The issue I would like to focus on is the destiny of the mono-functional spaces, of the abandoned machineries, those structures inviting us to question how to dwell their disuse and their end.

There are no constraints or restrictions in the design of the general idea. There is no func-



tional given program. The debate about the destiny of these abandoned structures and all its contents of memory and matters and dust and leftovers and ruins..... is still open. The forgotten spaces evoke many images in our contemporary landscape of waste.

You are supposed to fully put into play your imagination to forecast the destiny of this place. The city administration is planning to hold an international architectural competition for the redesign of the area which has already been redesigned several times and sill lies banned to the public. So there are a lot of expectations about this area even if not so much is known about its qualities, its potentials, its substances and its structure; and even less have been investigated the consequences of "opening" the whole area onto the texture of the urban fabric.

These are some of the most important Design Themes:

- The connection between the Historic City and the ExStaveco (a complex issue which can be generalized to the whole historic district of Bologna which is surrounded by the very busy roads known as "Viali")
- The connection between the Historic City and the Hills (the hills being mostly unurbanized, contrasting with the density of the historic district).
- The destiny of the abandoned industrial or mono-functional buildings.
- The large hidden spaces inside the urban



Nella pagina precedente:

Fig. 6. *Bononia docet mater studiorum*. Pianta di Bologna del Blaeu, 1640.

Si noti Porta San Mamolo in alto, la Chiesa di San Michele in Bosco sulla collina e il convento di Santa Maria Annunziata, al di fuori delle mura storiche.

In questa pagina:

Fig. 7, 8. Immagini storiche dell'area Ex Staveco. Viste dalla collina verso la città.

Si noti la Torre degli Asinelli, riferimento visivo e monumentale sull'edificato continuo del tessuto urbano.

Fig. 9. Zona militare. Limite invalicabile.



fabric (the area has been banned to the public for several years being mostly a military and industrial compound creating a sort of "void" in the imagination of the city), with a more or less permeable fence (limit, enclosure, compound, precinct) around its perimeter.

- The re-design of an urban area which is already carrying the signs of previous transformations and modifications without erasing entirely the traces and the memory of a lost "natural" landscape.

You are required to make a "General Proposal" for the area and its limits and then work out the program and the design for a specific portion of the area.

An accurate survey of the whole area is still

missing since the recent acquisition from the State Military Properties. Portions of the area are accessible from the Viali where a parking and some sports facilities are located. The area of the convent and the Church can also be visited. A little Garden and a Nympeum (where you will find not so many Nymphs but a lot of rats) is also accessible from Via A. Codivilla. You can have a view of the area from the top of San Michele in Bosco or from the terrace of the Ospedale Rizzoli.

A visit to the site will be arranged according to military policy.

A folder with images and a general plan (1:1000) will be provided. Aerial views are available from the web.



“Urban Planning” is a definition which has left many voids in the landscape of our imagination. Its zoning is still a nightmare. “Urbanism” might address us toward strange scenarios. Contemporary architects speak about tactics, strategies, systems and drifts while the cities follow the rules of our territory of waste. Waste is not only the garbage we pile somewhere with the anxiety of its accumulation, but also a mental virus shaping the hidden mechanics of our outdated perspectives. “The Architecture of the City” was a definition invented by Italian architects during the 60es in order to represent the lost unity between architecture and urban planning. This definition has still the power to evoke a space of difference where a new representation of urbanism must take place. Maybe it should be transformed into “Architecture in the City” or “Architecture by the City”. This will not be the place for tactics or strategies or systems or drifts but will hopefully be the place for our tools of conviviality.

The “ExStaveco” area has the power to provoke a constant shifting in the urban scale and in the references for the architectural research. It is an enclosed space (ortus conclusus) with the poetics of Tarkowski’s *Stalker* in it. It was a forbidden military area and is still “locked” within the image of the city. It is a place of nemesis. Cut off from the historic centre and yet “in it” with its ob-

scure presence. Place of ruin and decay and removals yet place of redesigns and renewals for the city as a whole...when the wholeness has been already lost. Place of nostalgia then? Or place in the margins?

Fig. 10. Scatto all'interno dell'area Ex Staveco.



MASTER PROGRAM IN ARCHITECTURE. AZRIELI SCHOOL OF ARCHITECTURE AND URBANISM. CARLETON UNIVERSITY.

Directed Studies Abroad. Bologna, January 15th – April 15th, 2011.

LECTURES AND SEMINARS ON THE CITY OF BOLOGNA.

THE HISTORY OF BOLOGNA

By Architect Federica Legnani

Municipality of Bologna

Summary:

The Walls

The Etruscans first inhabited Bologna 3000 years ago. In 108 B.C. the Romans gave Bologna its name. Bologna sits upon fertile soil and is strategically geographically located. The decline of Bologna coincided with the fall of the Roman Empire and at this time the Barbarians overtook Bologna and destroyed mostly everything.

Throughout Bologna's development there have been four different walled configurations. The first wall was arranged around the form of a traditional Roman military camp. The second walled configuration was smaller than the first and laid out by the Bishop of Milan in 329 A.D. The third wall was built in 1000 A.D. At this time Bologna was experiencing economic prosperity owing to the construction of the university. The fourth walled configuration, which takes on a circular shape, was constructed to protect the city's inhabitants in times of war. In 1901 in the fourth wall was destroyed and a road system was established in its place.

The Towers

The towers found around Bologna are of medieval

construction. Their purpose was to display the power, wealth and importance of the different families who erected them. Typically the towers took ten years to construct and they averaged a height of sixty meters. Unfortunately many of the towers had a very short life span owing to poor foundations and they either clasped or were torn down within 100 years of their construction.

The Porticos

Bologna has the largest concentration of porticos anywhere in the world. Within the city center there are 24 miles of porticos and outside there are 4 miles of porticos. The construction of the porticos coincides with the advent of the university in Bologna. When residents wanted to provide student housing, the only way they could expand their existing structures was to add on to the fronts of their houses. The additions required the construction of the arcades below, as not to block the pedestrian sidewalks, and rooms above to accommodate the students. Presently Bologna is attempting to make the porticos a UNESCO World Heritage Site.

PRESERVATION POLICIES FOR BOLOGNA'S HISTORICAL CENTER

By Architect Federica Legnani

Municipality of Bologna

Summary:

During WWII, Bologna underwent severe damage from the bombings. In the decades that followed there was much debate about how to rebuild damaged and missing areas within the urban fabric. In the 1960s the historical preservation movement began. A historian from Florence was hired to study and evaluate the city center of Bologna. This historian produced many drawings that helped to explain the city's pattern of development and a catalogue of building typologies.

In 1969 a master plan for the historic center was made. The city in an attempt to avoid gentrification decided that all the infill construction must appear identical to the old. There was a fear that the city would lose its image and quality if contemporary designs were allowed to coexist with the old within the city center. As a result there are no buildings that can act as symbols of this age since all were required to be "false antique".

The quality of urban life being preserved does not in fact exist anymore. People are becoming confused and are unable to make the distinction between authentic historic buildings and fake historic buildings. This misreading of the city has repercussions on people's understanding of their history and is also causing complications for their future.

REDISCOVERING BOLOGNA'S HISTORIC CENTRE

By Architect Stefano Reyes

Summary

Historically, the city of Bologna was planned around one thought: Human beings are social. They have social needs. In the historical urban plan for Bologna, there were three types of streets and each allowed for the pedestrian's use of the space. The historic urban design that always accommodated the pedestrian fostered spontaneous meetings in the public realm. Today's urban schemes are lacking the same considerations for humankind's innate social need.

Humans have always been and always will be social beings but the instruments by which they communicate have changed. Consequently, people have become more and more focused on the individual instead of the collective. Nowadays there are not such a wide variety of housing options and urban layouts as there were before. Furthermore the contemporary architecture of Bologna is becoming generic and no longer conveys a sense of place. Bologna's historic urban fabric found in the city centre provides a much better quality of life than the modern schemes developed outside the city center. We should look closely at the historic fabric in order to better understand its intricate weaving and consideration for people and collective social needs.

MINIMAL DESIGN FOR PUBLIC SPACES

By Architect Stefano Reyes

Summary

Imagine a city made *by* the people not *for* the people. This project which proposes micro squares taking possession of individual spaces around the city (ie. parking spaces) and converting them into collective spaces. Consumerism has made people look for their well being in goods and individual activities rather than human relations. Humans by nature are social beings and this modern trend towards the individual stands in opposition to humankind's most basic need. The micro squares propose a way to rethink public spaces meant for one individual's use and reshape them for the use and enjoyment of the collective.

These micro squares consist of modular furniture that can be arranged in a variety of configurations, offering multifunctional spaces. The aim is working in collaboration with community members to develop a basic framework with possibilities for self-possession instead of just giving them a complete architectural object that dictates its function.

THE NEW CITY PLAN

By Architect Francesco Evangelisti
Municipality of Bologna

Summary

The new city plan for Bologna describes the city as seven separate overlapping cities. The three main goals of Bologna's future development are to make it a competitive European city, a sustain-

able metropolitan area and a comfortable living environment within the ancient city. Some of the plans have to be implemented in order to attain these goals. Sample projects are the renewal of the city gates, the development of the new city's infrastructure and the creation of a new city space in which to live, work and study.

PROJECTS FOR THE EXISTING CITY AND CITIZEN INVOLVEMENT IN BOLOGNA

By Architect Giovanni Ginocchini
Urban Center Bologna

Summary

Discussion both of the benefits and of the risks involved with allowing the citizens to participate in Bologna's renewal and regeneration planning. On the one hand, the citizens can help to generate new ideas or bring forth local knowledge, but on the other, they can convolute and delay the process.

In Bologna the Urban Center building has become the instrument for communicating and consulting with the city's citizenry and professionals. For the past five years the city Administration has been developing a framework that all future communication between the city and its citizenry will adhere to. Through a series of experimental neighbourhood workshops and meetings, we are endeavouring to make Bologna's city planning process a collaborative procedure.

In alto e a destra:

Fig. 11, 12. Viste degli edificio della Ex Staveco. Si noti la vicinanza, fisica e precettiva, del complesso monumentale di San Michele in Bosco.

In basso:

Fig. 13. Vista da Viale Panzacchi dell'edificio principale che fronteggia le mura storiche della città.





A sinistra:

Fig. 14. Immagine zenitale dell'area Sta.Ve.Co. Particolare dell'ex convento di Santa Maria Annunziata e della Caserma d'Azeglio. Si noti la differente caratterizzazione tipologica dei due complessi in rapporto alla densa e compatta struttura del centro storico.

A destra: Immagine zenitale dell'area Sta.Ve.Co. Particolare dell'area militare. Si noti l'edificato residenziale tipico della collina.

Fonte: Comune di Bologna.



MASTER PROGRAM IN ARCHITECTURE. AZRIELI SCHOOL OF ARCHITECTURE AND URBANISM. CARLETON UNIVERSITY.
Directed Studies Abroad. Bologna, January 15th – April 15th, 2011.

DESIGN STUDIO.

NOTE A MARGINE DI UN ESERCIZIO DI PROGETTAZIONE

Lavorando a stretto contatto con gli studenti e i ricercatori emergono alcuni indirizzi imprescindibili per continuare, in occasioni come questa, a progettare le nostre città con una nuova fiducia.

- La necessità di un progetto molto flessibile con obiettivi molto lontani nel tempo alcuni dei quali assolutamente irrealizzabili ma idealmente necessari. Un luogo a cui dedicare il tempo del progetto continuo senza limiti e imposizioni: un cantiere per la città e un perenne cantiere di se stesso. La possibilità di creare il cantiere continuo di una grande comunione-comunità urbana, sapendo in partenza che ci

saranno molte cose che non funzioneranno, altre che saranno un fallimento, altre che saranno impossibili da realizzare, altre che si scontreranno con le banalità della burocrazia. Non più esercizi geometrici con le palazzine ortogonali, pentagonali, triangolari o composizioni eccentriche; non più i megaprogetti meta concettuali tentacolari o le nuove strutture digitali o parametriche. Gli architetti hanno affinato certi strumenti che sono quelli del disegno, della rappresentazione e della simulazione e questi strumenti sono molto importanti per alimentare il terreno della finzione. La finzione e la presa di distanza dal tempo misurato con gli strumenti di verifica normativa, sono essenziali e irrinunciabili. Ma non bisogna

nemmeno cercare di affidarsi ciecamente ai tentativi di partecipazione forzata in cui alcuni professionisti finiscono a tutti i costi per imporre una logica estranea alle dinamiche sociali. Non sto parlando di proposte utopiche ma di progetti che sono già in cantiere, in corso d'opera, in tante aree industriali dismesse in tante città europee e del mondo che sono state chiamate giustamente "fabbriche dell'immaginazione". In questi casi si sta scoprendo la bellezza dell'autonomia, dell'autogestione e del progetto di lunga durata. L'architettura è un progetto che sa darsi una continuità in una vita che non è mai solo la nostra.

- L'eliminazione di quartieri progettati da un solo professionista o gruppo di professionisti e

la drastica riduzione degli edifici imponenti in favore di un tessuto ricco e complesso dove le unità residenziali e gli uffici non superino i tre piani di altezza.

- Favorire un tipo di edilizia che si possa facilmente modificare, adattare e riprogettare nel tempo.

- Evitare come la peste i grandi complessi monofunzionali (grandi supermercati, grandi banche, grandi complessi universitari o terziari). Disseminare le funzioni e privilegiare la stratificazione e l'intreccio funzionale. Privilegiare edifici che possano cambiare il proprio uso nel tempo.

- Progettare una rete tecnologica (fognature, acqua ed energia) molto accurata e facile da mantenere. Preoccuparsi della qualità delle infrastrutture, delle strade, dei luoghi aperti e dei servizi.

- Privilegiare l'autonomia, l'autodeterminazione e la sussistenza. Trovare il modo di rendere autogestibile lo smaltimento dei rifiuti seguendo le ricerche in atto in tutto il mondo.

- Costruire edifici che richiedano il minimo possibile di elettricità, ed energia per essere abitabili.

- Eliminare dal vocabolario dell'architettura della città le parole: bisogni, strategie, tattiche, zonizzazione.

- Affidare il progetto e la realizzazione a gruppi indipendenti e associazioni senza prefissare scadenze e verifiche temporali.

- Immaginare funzioni complesse diversifi-

cate e stratificate ma con una densità diversa dal centro storico.

Il compito degli architetti è valutare e aggiornare gli obiettivi del progetto e creare gruppi di lavoro impegnati nella sperimentazione e la ricerca per tenere in vita un laboratorio continuo. Ma bisogna assolutamente riuscire a superare l'idea dell'architetto come "agente del cambiamento" o come "facilitatore" o "stimolatore". Quella dell'architetto deve essere una attività di ricerca. L'architetto come un maestro muratore medievale, un regista, un creatore di sperimentazione e idee, un inventore ma non un genio solitario che si prefigge di determinare lo spazio degli altri. L'idea del progetto firmato e della "paternità" dell'opera sta finalmente tramontando nel mondo dell'arte e dell'architettura. Ma questo richiede un impegno ancor più complesso, e più sincero, da parte degli individui che non avranno più come obiettivo l'egoismo dell'autocelazione ma la celebrazione di ciò che si trova fuori dai traguardi personali. La partecipazione nell'architettura deve diventare una libera scelta di chi vuole costruire per abitare o meglio ancora abitare costruendo. Fare in modo che lo spazio non sia più progettato per la gente ma dalla gente senza però cadere nella trappola dell'architettura partecipata (che obbliga quasi sempre individui disorientati a partecipare a dibattiti estenuanti e spesso inutili). L'ingegneria civile dovrebbe diventare lo

strumento per questa libertà. Credo che esistano le tecnologie che ci permettono di farlo. Si può cominciare a costruire un edificio che poi potrà diventare qualcosa di assolutamente imprevedibile nel corso dei lavori. La nostra storia ci insegna che questo è possibile. Bisogna provare e sperimentare per credere e non farci demoralizzare da chi cerca di minare le fondamenta di questa speranza con la logica del denaro, del profitto, del consumismo e della ragione. I migliori esperimenti di ricerca urbana e sociale, città e quartieri che erano considerati puramente ideali, cominciano a dare i propri frutti ora dopo più di trenta anni di sperimentazione, lavoro e ricerca. Bisogna smetterla di misurare il risultato di una ricerca architettonica nell'arco temporale che va dal suo progetto alla sua realizzazione seguendo la logica consumistica. Bisogna cominciare a pensare alla realizzazione di un progetto seguendo la logica del non finito.

Molti di questi temi sono rimasti del tutto inesplorati nel corso della progettazione perché ormai molti studenti delle scuole di architettura riescono ad appassionarsi solo alle soluzioni formali che rispecchiano qualche immagine avvincente che emula quelle riprodotte sul web o sulle riviste. Ma quasi tutti hanno capito che quest'area non è una delle tante aree di frangia, dove tutto è possibile in una città contemporanea anestetizzata dalla logica del consumo veloce, dello spreco, dello scarto differenziato e del livellamento delle idee (in



Nella pagina precedente e in questa pagina:

Fig. 15. Immagine aerea dell'area Ex Staveco. Porta San Mamolo.

Fonte: Comune di Bologna.

Fig. 16. Area Ex Staveco. Definizione dell'ambito di intervento progettuale. Si noti la vicinanza di Piazza Maggiore, cuore del nucleo antico della città.

base al quale una scelta vale l'altra e tutto torna presto ad essere come prima). Certamente non ci è sembrato che Bologna si presti a soluzioni di agopuntura urbana perché il suo corpo è in una fase troppo avanzata di degrado. Ma l'area ExStaveco, occupando un limite così significativo della città, è certamente un'occasione eccezionale per ripensare l'idea di città ad una scala territoriale.

I difetti di queste proposte progettuali sono tanti e in certi casi così evidenti che non mi sembra il caso di descriverli. Mi limiterò a suggerire alcuni dei loro pregi.



Fig. 17. The chimney, the highest structure on the site, becomes a viewing platform to look over the site and the rest of Bologna.

inaccessibility, coupled with its size and location, make Staveco an incredibly important site for Bologna. Staveco is still restricted, as it has been abandoned and left to rot since 2007, which has left the site in a beautiful state of decay, mostly overgrown and with some of the buildings beginning to collapse.

The approach to this project was not to propose a final set of buildings for the site, but to slowly integrate the people of Bologna into the Staveco site. The project proposed a set of architectural apparatuses not only to allow people to enter and function within the current state of Staveco, but for the architectures to affect the rate at which the site decays. The machines would allow people to exist within the decay while either increasing, slowing, reversing or allowing a natural rate of decay. The project re-thought the ability to exist and thrive within deteriorating sites and allowing the general public to participate in the normally restricted processes of demolition or reconstruction.

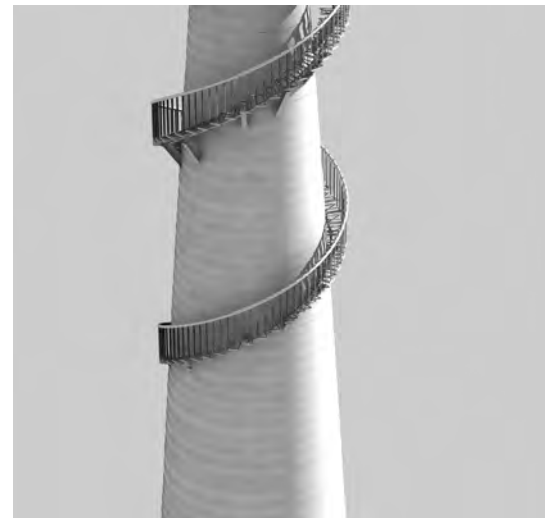
The architectural apparatuses would serve two functions; their programmatic functions as well as the function of either supporting or demolishing parts of the site. Eventually many of the buildings would be demolished and would leave the site open for a new project to be developed on the Staveco site. The machines would then infiltrate other sites in Bologna and eventually throughout Italy.

[Adam Johnston]

ADAM JOHNSTON ha colto l'occasione per avviare uno sperimentalismo libero e provocante, introducendo dentro al progetto l'imprevedibilità, il gioco e l'ironia.

Persistente, coerente e avvincente è il progetto di un'area urbana come cantiere continuo e luogo di imprevedibile creatività.

The site for the project, Staveco, located in Bologna, Italy, houses over sixty buildings on approximately sixty acres and is located just south of the downtown core. Staveco has virtually never been open to the public, having been used an army base since the late 18th century, as well as a vehicle and bomb manufacturing plant in the First and Second world wars. The



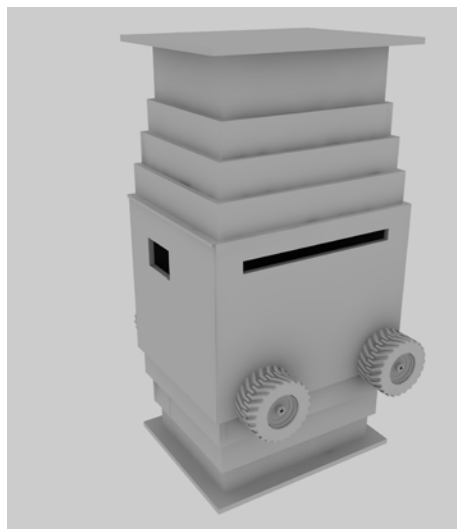
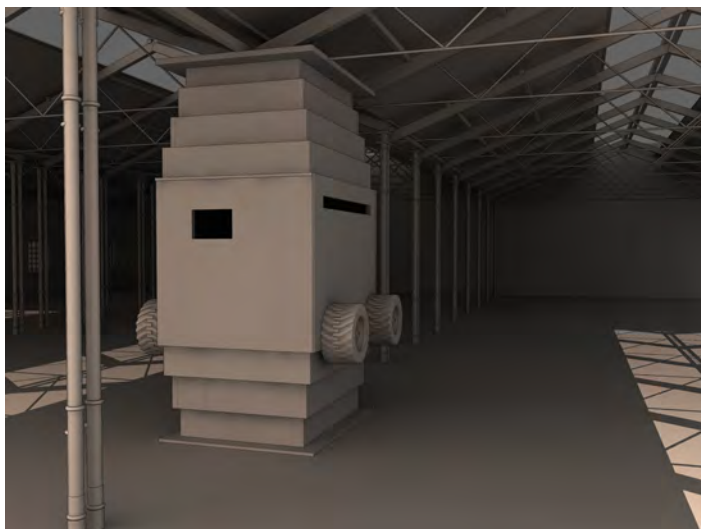


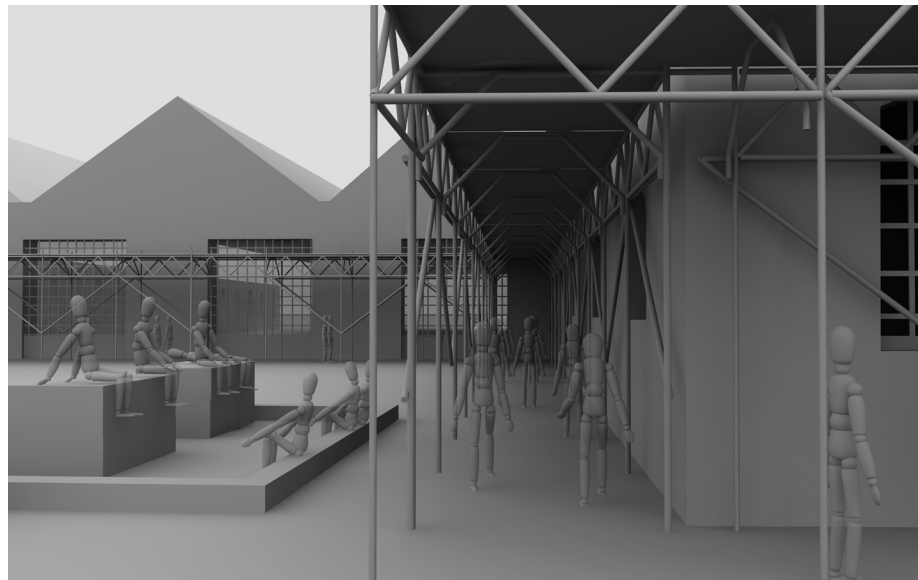
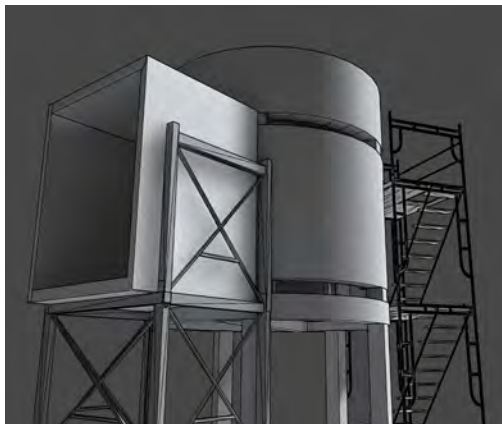
Previous page, clockwise:

Fig. 18 (a, b, c, d). A cafe slowly punches holes in the front building and pushes the rubble onto the street, thinning the road and slowing the traffic between Staveco and the centre of Bologna. Between the rubble piles, a temporary patio for the cafe is assembled, allowing people to take back the street.

Clockwise:

Fig. 19 (a, b, c, d, e). Mobile squatter housing, that is vertically retractable, substitutes as supporting columns.





From left to right:

Fig. 20. The foreman enters the site first, and the water tower is modified to accommodate his/her office, giving a view over the entire site.

Fig. 21. Scaffolding surrounds the main square in the site, simulating the porticoes of Bologna. A path is forged from the main square through sections of the buildings, connecting it to the hills of Bologna and an important hospital.

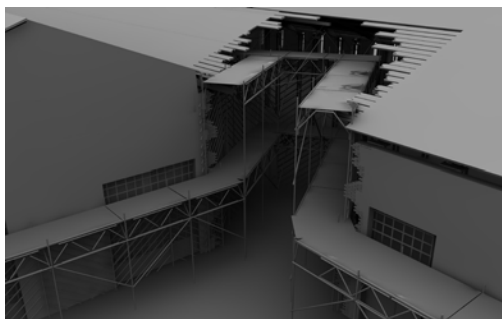
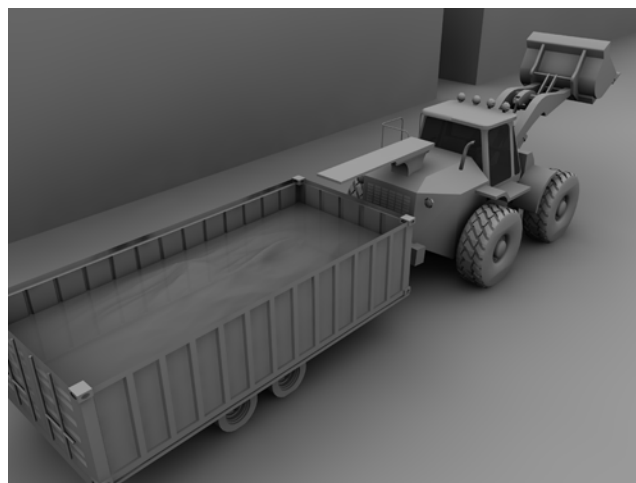
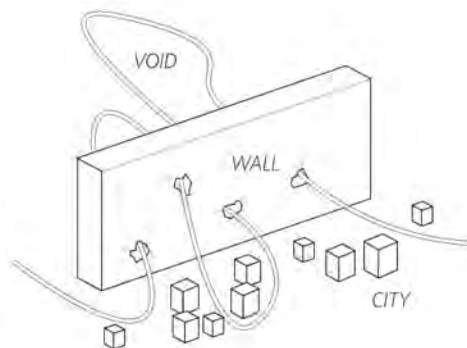


Fig. 21. Natural attraction it seems between human and abandoned sites.

The void they embody become the most absolute projection space. Enables personal take over of world before us (Freud's fort-da game). STAVECO, a forgotten void in the city, will become a place of personal projections into a pure void.

STAVECO REDUX



BENOIT SIMON LAGACE ha cercato di lavorare con il cambiamento di orientamento urbano. L'apertura, o la diversa chiusura di un'area come questa può avere ripercussioni profonde sull'immagine della città, una città dove le colline hanno spesso fatto e continuano a fare da fondale per la scena urbana.

Main STAVECO warehouse transformed into vibrant artist factory that doubles as exposition area as well. A dedicated gallery on N.-E. corner promotes the artists to community and is also in charge of publishing and promoting artists. A canteen for the artist is located on S side and is open to residential district.

The closed and wall in rooms of the warehouse are transformed into special exhibition and cultural event rooms. The ancient blast furnace for example is proposed to be transformed into a cinema. Other rooms become pêle-mêle artwork exposition rooms.

[Benoît Simone Lagace]

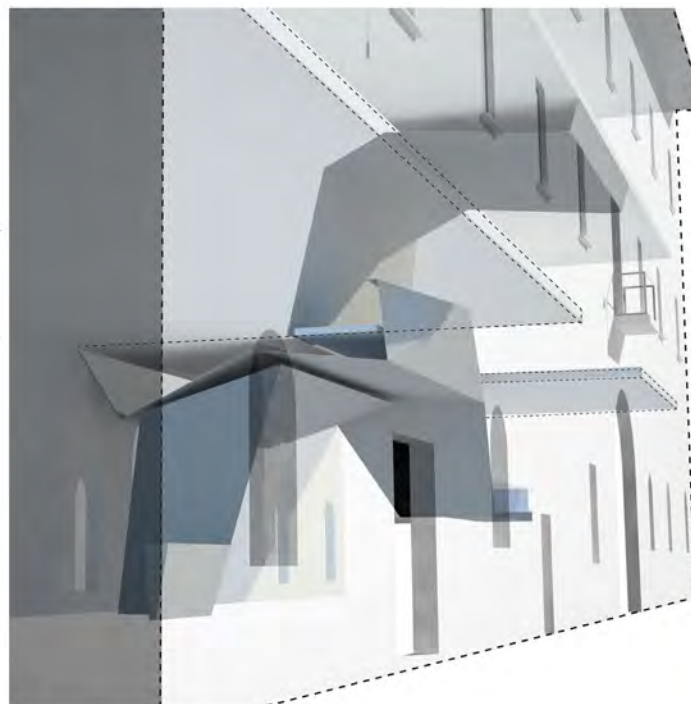
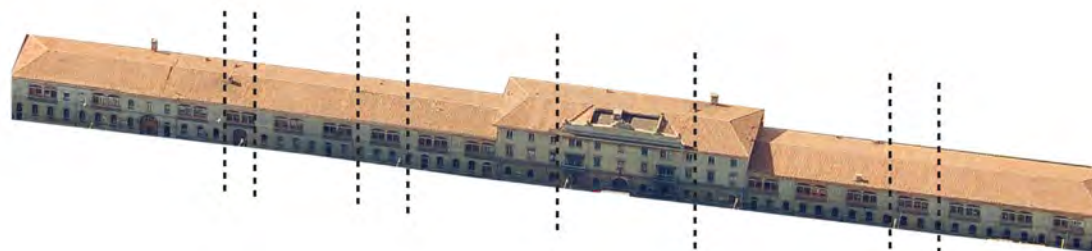


STAVECO REDUX

FRONT
ENTRANCE

Fold/Cut

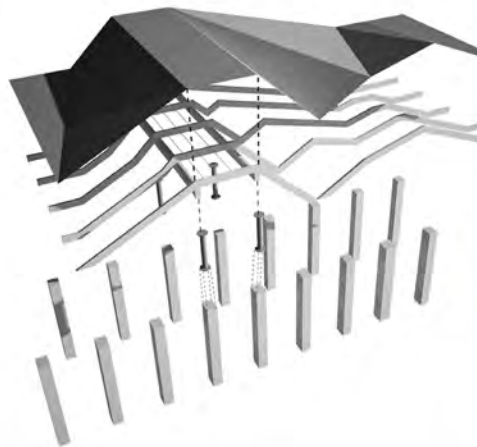
Strategic cut and insertions within front entrance. New light folded structure alter existing building and serve as a marker of mutation happening within the site.



STAVECO REDUX

ARTS
FACTORY

Culture Production



The most problematic issue concerning the warehouse in its actual condition is the instability of the roof. A new roof is proposed that pays tribute to the beautifully unexpected shapes, light and view that the old roof provided while creating an environment suitable for art work and inhabitation.

The closed and wall in rooms of the warehouse are transformed into special exhibition and cultural event rooms. The ancient blast furnace for example is proposed to be transformed into a cinema. Other rooms become pêle-mêle artwork exposition rooms.

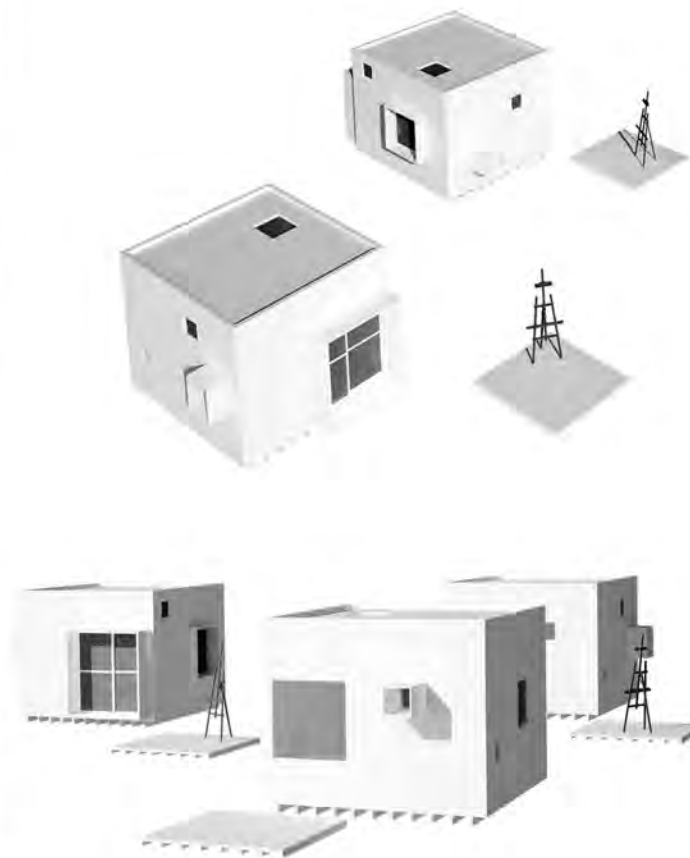
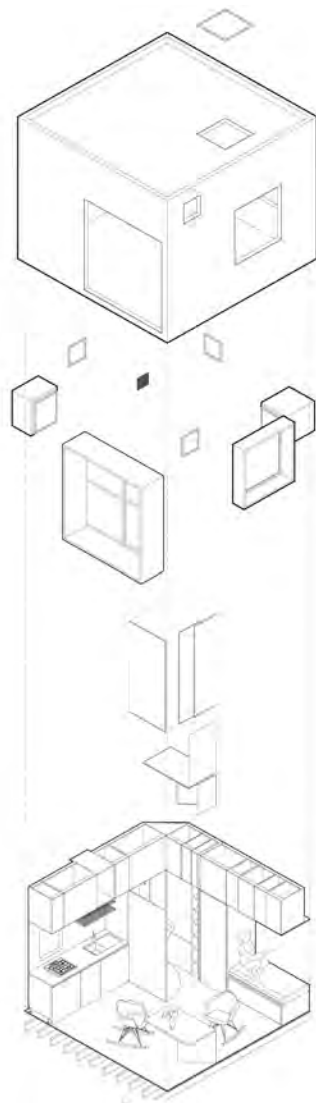


STAVECO REDUX

ARTISTS
PODS

Living Quarters

At the disposition of the artists are low cost (built on site in workshops at the West) wooden living pods. While highly minimal in fixtures, they provide the necessary utilities for the artists to stay overnight if needed and/or host people in their work area.

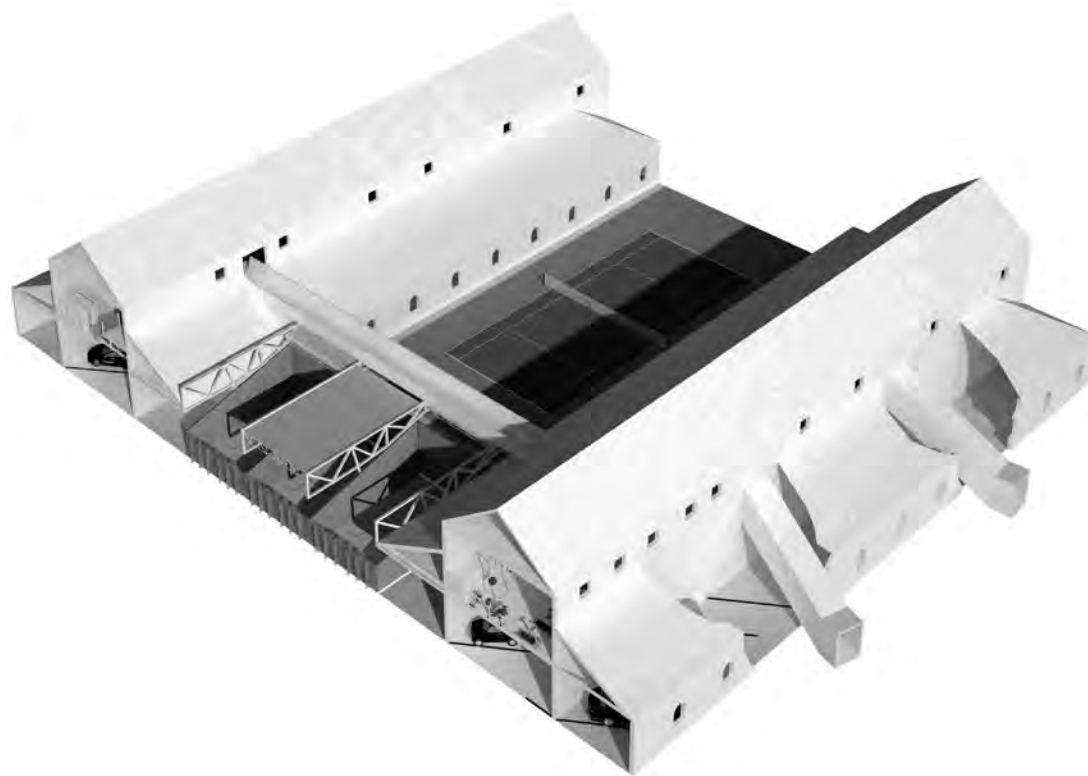


STAVECO REDUX

MIXING CHAMBER

Health Center & Parking

The mixing chamber becomes a possibility to look and interact with the last remnant of untouchable and inaccessible portion of the site: the carabinieri compound. Created as a parking and health center, the activities parallel those of the carabinieri in a subversive and voyeuristic way.



STAVECO REDUX

HOLZWEG

Landscape & Paths

Holzweg in German literally means 'wood path' or 'trail'. Heidegger says that the word refers to overgrown paths that become lost somewhere in the middle of nowhere. They are roads that lead to nowhere and for that very reason evoke what has not been thought or questioned before; they are moments of pure and absolute becoming.

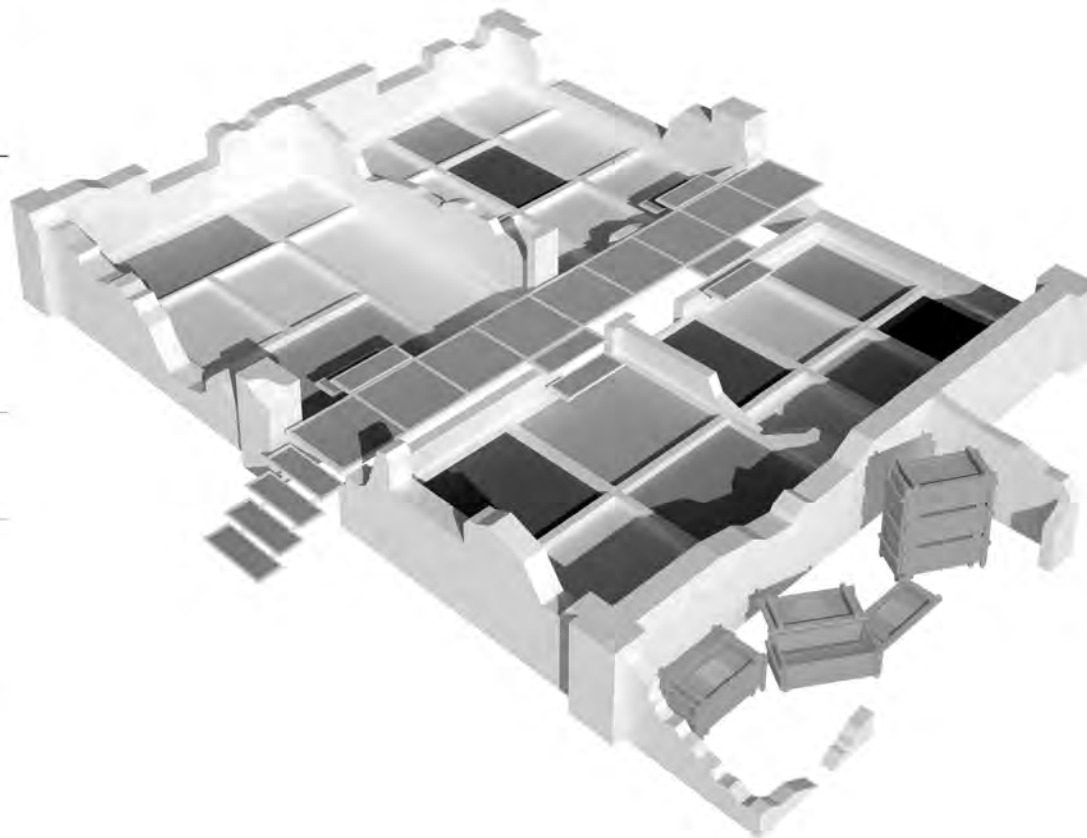


STAVECO REDUX

*COMMUNITY
GARDENS*

Archeological Growth

The crumbling buildings in the South end of the STAVECO area are frozen in time such as an archeological dig yet at the same time come to embody growth and re-generation through the installation of community gardens within the ancient division of the buildings.



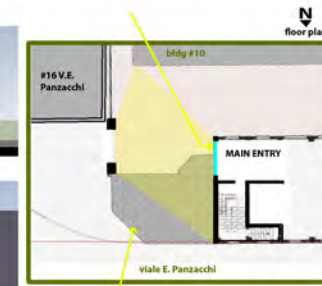
co-lab main entry a community building experiment



The main entry was the first real building experiment for the co-lab. The built outcome was a result of available materials and manpower. A few ladies who know how to knit shared their skills with others to create the lacy canopy; instead of typical yarn, they knit with the salvaged miles of epper wire. While connecting with the old Stoveco Arch and the new main entry, the canopy is also a community landmark, a unique example of co-labs essential and blocks of an alley was torn.



w-e section thru main entry



N
floor plan



perspective east

A father and son masonry team were on site to guide others in the demolition of the previous wall and then re-use the salvaged bricks to create a distinct patio that is built in the old footprint.

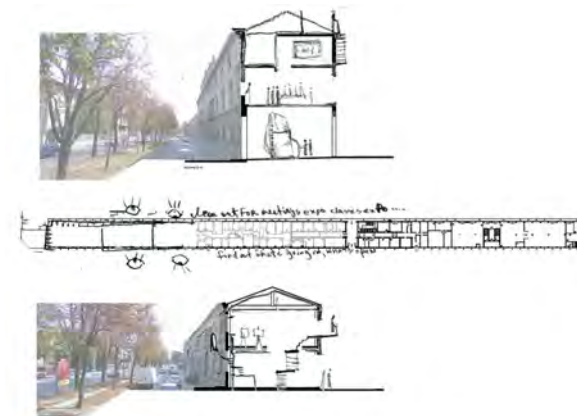
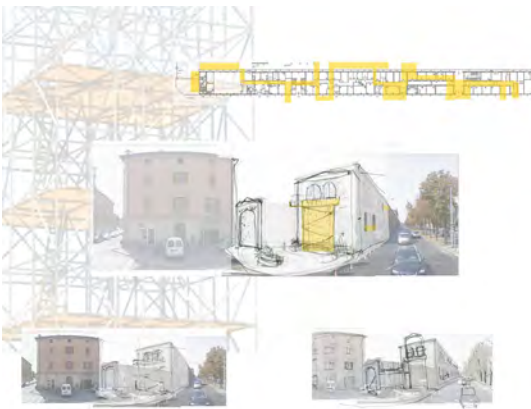


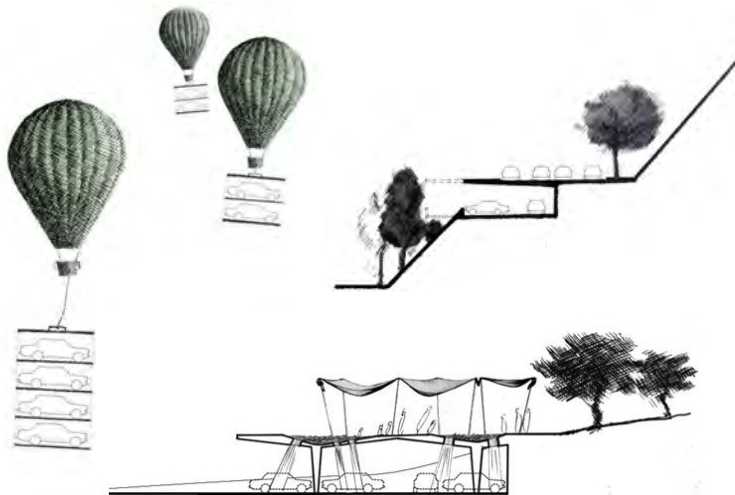
project location



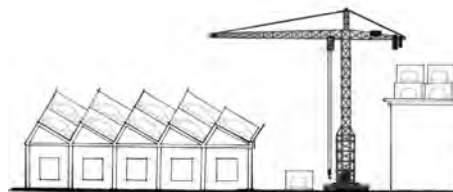
The new door was created to fit a specific rolling garage door that was salvaged from elsewhere on the site. The large opening was chosen to bring large machinery inside the building as needed but also allow for individuals to easily come and go.

LEE BUSHEY cerca di trasformare tutta l'area in un grande emporio di costruzione, ricostruzione, riuso, riprogettazione e ripensamento della città partendo dall'affidamento diretto dei progetti, della costruzione e della gestione a diverse comunità e associazioni.





AMBER BAECHLER cerca di entrare nella logica della viabilità e dei parcheggi. Indubbiamente si tratta di un tema cruciale che potrebbe avere un grande senso ma, questo tema, se affrontato con indecisione corre il rischio di mettere in secondo piano altri temi che non possono essere messi in secondo piano.





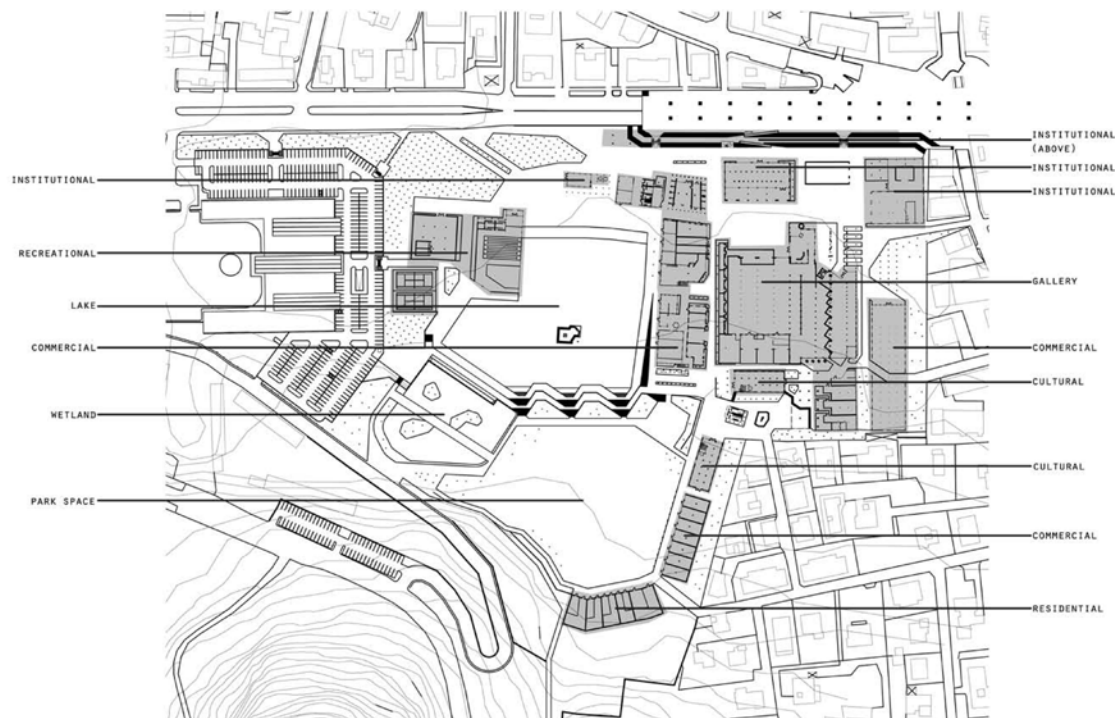
KATE WEPLER mantiene la complessità dell'area e si concentra sull'apertura scenografica di grandi vedute squarciando l'edificio lineare della caserma lungo il viale. Non c'è dubbio che questo edificio debba essere ripensato in questo senso: un grande filtro, visivo, sonoro e percettivo tra la densità della città storica e le colline.







NICOLAS GROVES cerca di dare una forte immagine architettonica al tema della viabilità e dell'intreccio a più livelli tra zone pedonali e le strade per il traffico lento e veloce ma finisce per perdersi in un sistema esageratamente complesso e poco convincente, unicamente improntato sulla circolazione.





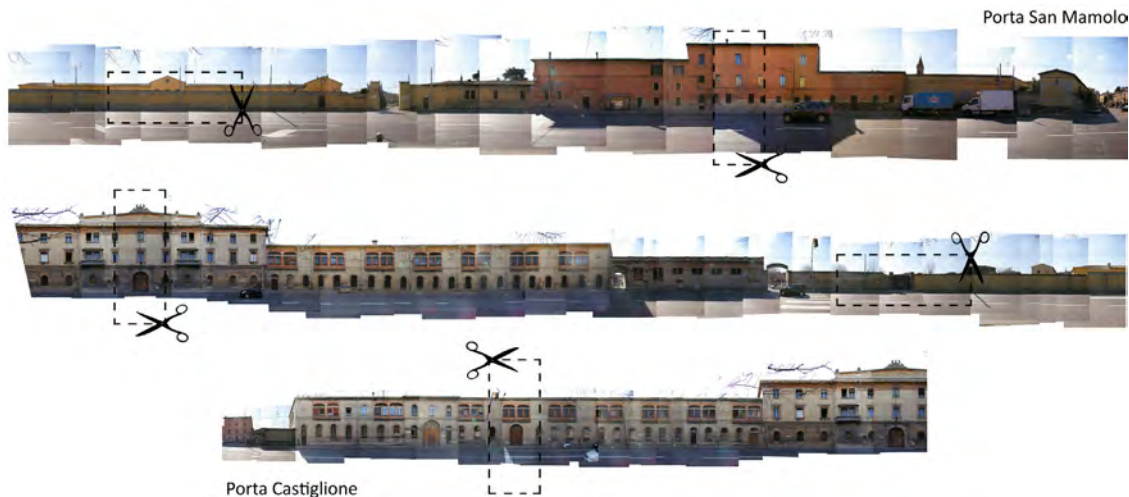
SHANNON MARTIN immagina un progetto a grande scala ma minimale, fatto di una miriade di interventi diversificati. L'attenzione alla diversità di ogni singola porzione dell'area diventa l'occasione di uno sperimentalismo frammentato molto interessante.





JESSICA MACDONALD tenta di ridefinire la complessità dell'area e si concentra sulla linearità della caserma sul viale proponendo un ponte di attraversamento pedonale e un percorso pedonale interno parallelo al percorso automobilistico a scorrimento veloce.

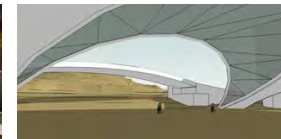
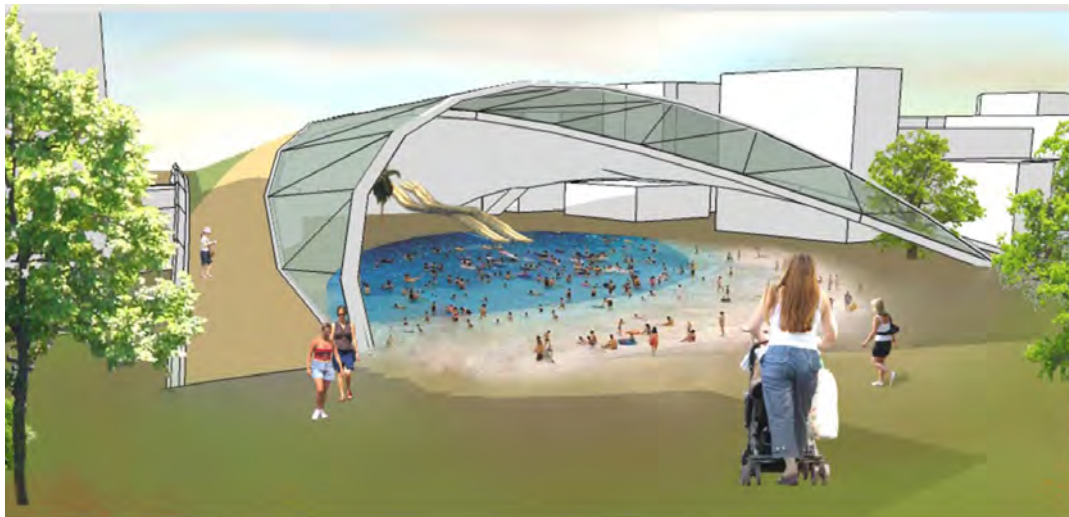






BIZHOU QIAN cerca di frazionare l'area in una serie di agglomerati diversificati ognuno con una sua individualità. Poi cerca di collegarli con una nuova viabilità interna: una strada che diventa edificio e piazza; ma poi è obbligata ad arrendersi all'idea che le automobili non sono ancora gestibili da un punto di vista formale e funzionale.

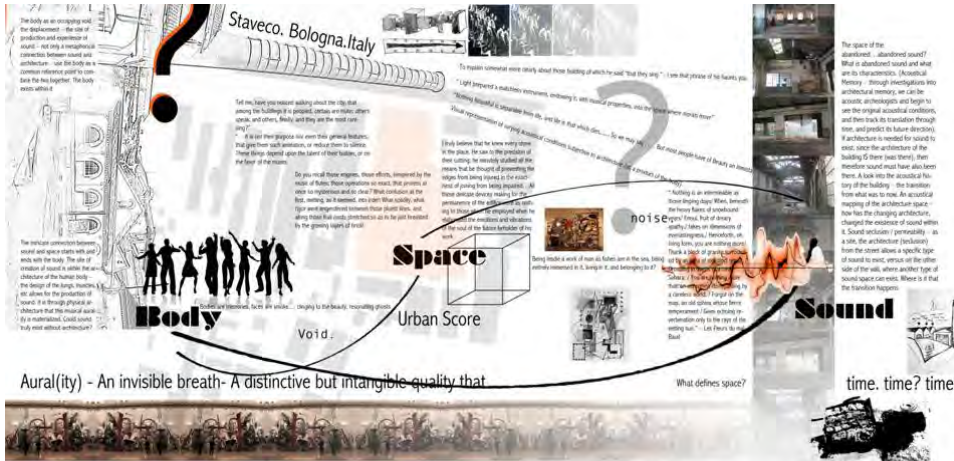






XIAONING ZHANG propone un grande parco tematico dove l'acqua e le colline cercano di riconquistare l'area e i suoi edifici. I ruderi allagati sono suggestivi. Si lascia però intimidire dalle sue stesse idee, un po' ardite, e non riesce a sondare fino in fondo la validità di una proposta come questa.

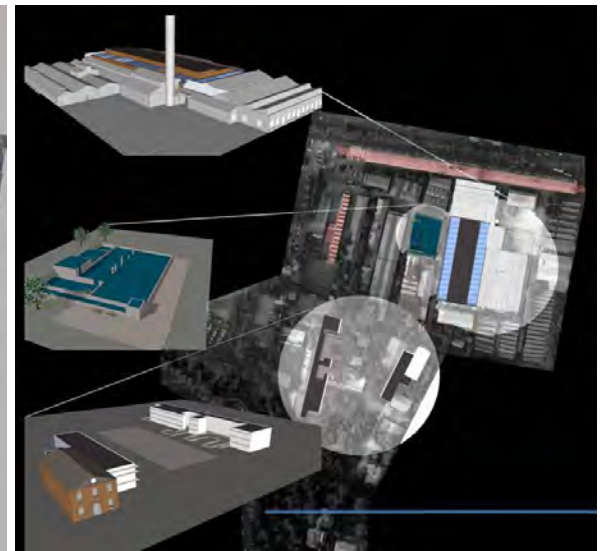




sound is depended upon architecture to holistically exist. Architecture (space) is the needed subjective backboard to which sound is realized.



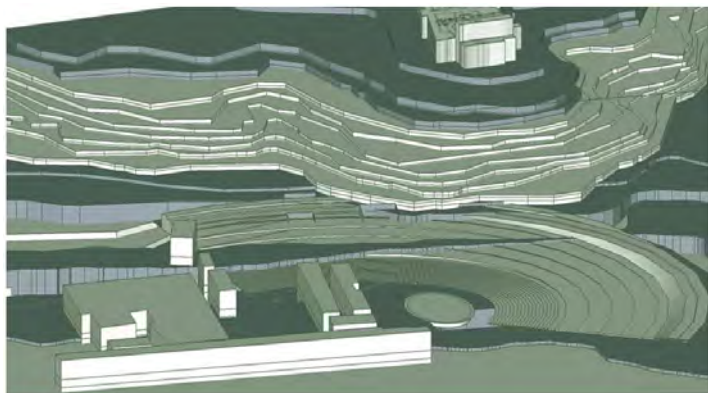
NOLAN CIPRIANO rimane affascinato dalla qualità sonora dell'area: le sue zone di silenzio irreale, il ricordo dei rumori del passato e le nuove casse di risonanza per i rumori della città. Tenta di dare una fisicità alla dimensione sonora ma non è facile rimanere coerenti e creativi vincolandosi ad un unico argomento progettuale.





ANA BROOKS propone una frammentazione della caserma lungo il viale e un'ampia strada tortuosa pedonale che collega l'area alla collina: la strada/piazza/paesaggio pedonale dovrebbe essere lastricata progressivamente utilizzando i materiali di spolio da recuperare all'interno dell'area nel corso dei lavori.

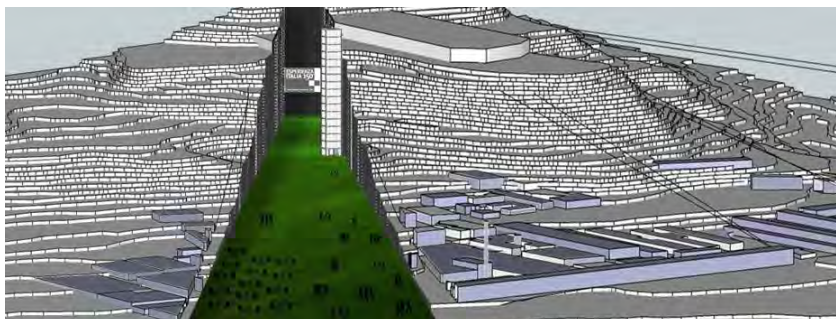




ANDREA YEATMAN compie un grande gesto formale e cerca di dare una nuova lettura all'intera area modificando soprattutto i contorni altimetrici e le curve di livello. Si immagina di creare un grande anfiteatro verde, che media tra la città e la collina, e sulle cui gradinate si trovano edifici frammentati.



BRIDGET LOK immagina di sezionare l'area con alcuni tagli che violano la compattezza di un'area rimasta chiusa al pubblico per tanto tempo. I tagli però rimangono quasi casuali e non riescono ad andare oltre il puro suggerimento formale.



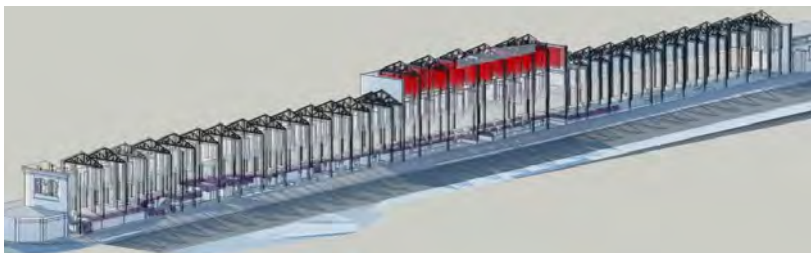


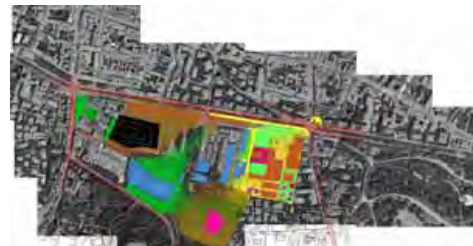
MASTER PROGRAM IN ARCHITECTURE. AZRIELI SCHOOL OF ARCHITECTURE AND URBANISM. CARLETON UNIVERSITY.
Directed Studies Abroad. Bologna, January 15th – April 15th, 2011.

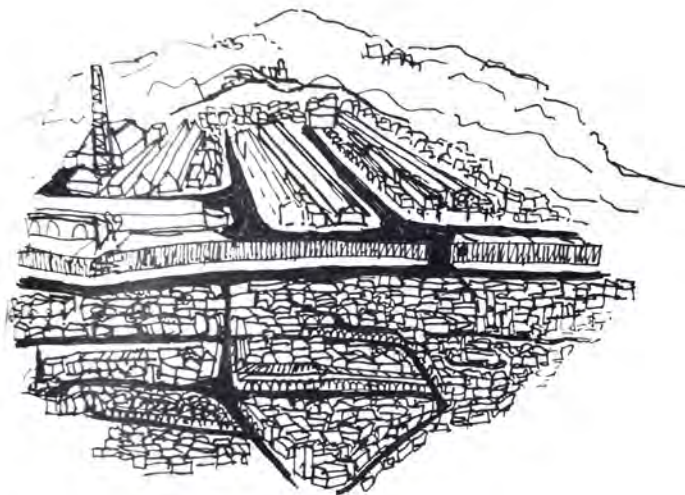
MASTER THESIS

Durante il corso di progettazione tenutosi a Bologna nel 2011 si sono unite al gruppo tre studentesse dell'ultimo anno del Master Program in Architecture che hanno scelto l'area ExStaveco per la loro Master Thesis. Le loro ricerche sono iniziate confrontandosi direttamente con la città e ora stanno completando il loro lavoro a Ottawa.

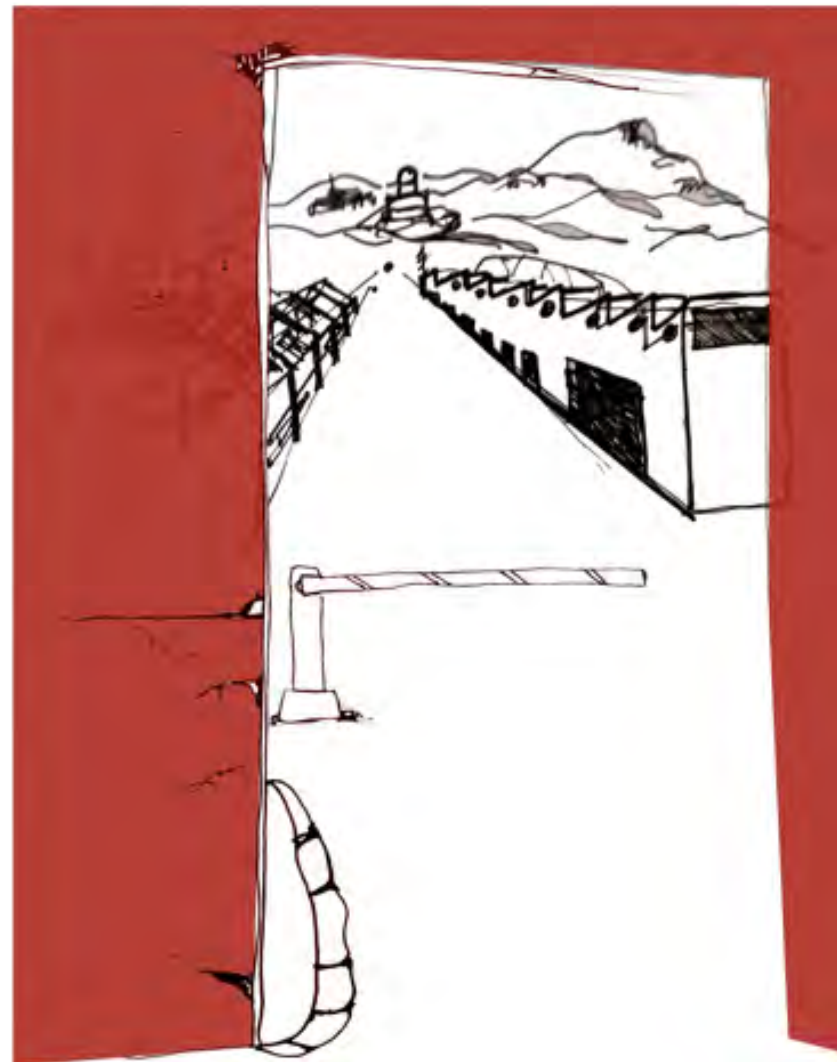
GOLROKH KESHAVARZ cerca di riprogettare l'area tenendo in considerazione culture urbane giovanili e alternative. L'arte di strada diventa uno stimolo per re-immaginare il ruolo e il futuro del viale tra la caserma e il centro storico. Gli edifici che si affacciano su questo nuovo percorso sono flessibili, effimeri e modificabili nel tempo.

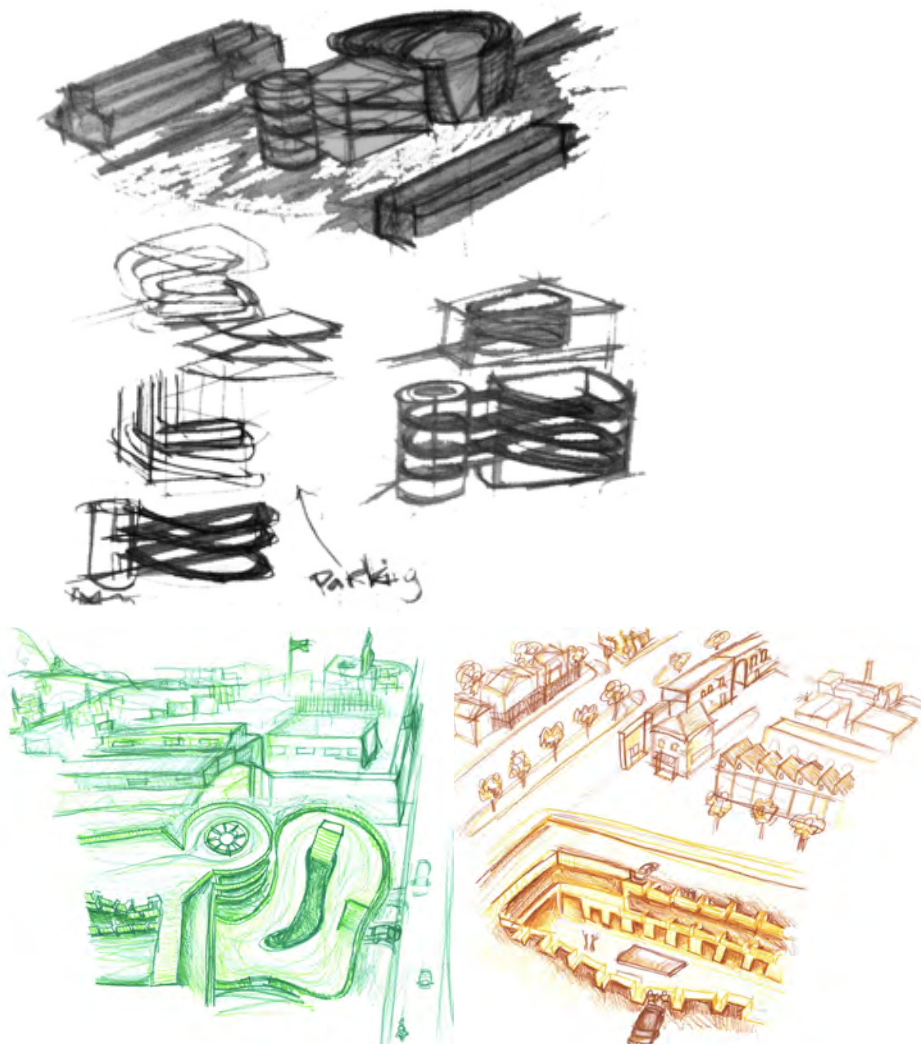






AMANDA SHORE inizia il suo lavoro indagando "the chair and the sitting position" come metafora urbana. Propone di mantenere l'area pressoché invariata da un punto di vista morfologico e inserisce un nuovo edificio polifunzionale tra gli edifici esistenti: un parcheggio che può essere trasformato in un teatro e in un mercato.





The thesis considers a metaphorical comparison between agricultural fallowing and urban abandon. The fallow time metaphor is used as a guide in proposing a gradual transformation of the Staveco site. Fallow time is a necessary and known timeframe during which the potential for unproductiveness ruminates beneath the soil. While a place is seemingly "out of produc-

tion", it is nonetheless actively contributing to the equilibrium of the broader community, of which it is a part. The arrival of fallow time is not the end of history, rather it is when a new life begins and therefore requires anticipation of an unpredictable future. The resulting strategy of incremental change seeks to provoke without destabilizing; to anticipate without predict-

ing; and to invent without fabricating. In acknowledging the passage of time, a strategy of fallowing invites the possibility of what might become, and leaves open many possibilities for future dwellers to (re) define decisions and choices, or to postpone others.

[Heather McArthur]



HEATHER MCARTHUR inizia il suo lavoro utilizzando forse la metafora più affascinante che si possa immaginare per un'area come l'ExStaveco: The Fallow Time, che in italiano si può tradurre con "maggese", cioè quel periodo di riposo e di attesa in cui il terreno si rigenera prima di tornare ad essere lavorato.

